



2021년도 인공지능(AI) 혁신 허브 사업 설명회

2021. 6. 3.

 정보통신기획평가원

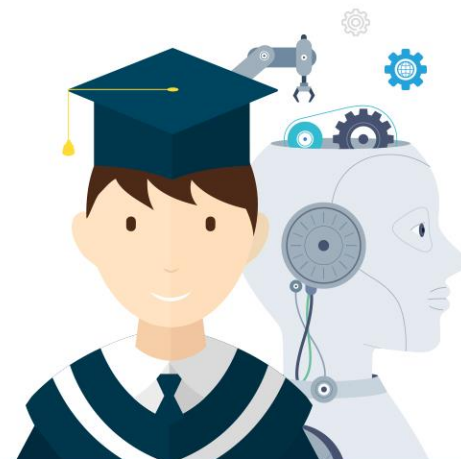


CONTENTS

- ▣ 01 / 인공지능(AI) 혁신 허브 사업
- ▣ 02 / 질의응답

01

인공지능(AI) 혁신 허브 사업



산학연의 인공지능(AI) 역량을 결집하여, 해외 주요국과 경쟁할 수 있는
최고 수준의 AI 기술 확보 및 연구개발 중심의 최고급 인재양성을 위한 구심점 마련

사업규모

Business scale

1개 과제, 2021년 45억원 (총 사업비 445억원, '21~25년)

☑ 정부지원연구개발비는 '21년만 확정, 총 정부지원연구개발비는 예산 상황에 따라 변경 가능

지원대상

Target for support

ICT 분야 대학원이 설치된 **대학 중심의 컨소시엄**

사업기간

Business period

2021년 ~ 2025년 (3+2, 최대 5년)

☑ 단계평가(1단계 : 3년, 2단계 2년) 결과에 따라 추가 2년 지원 여부 결정

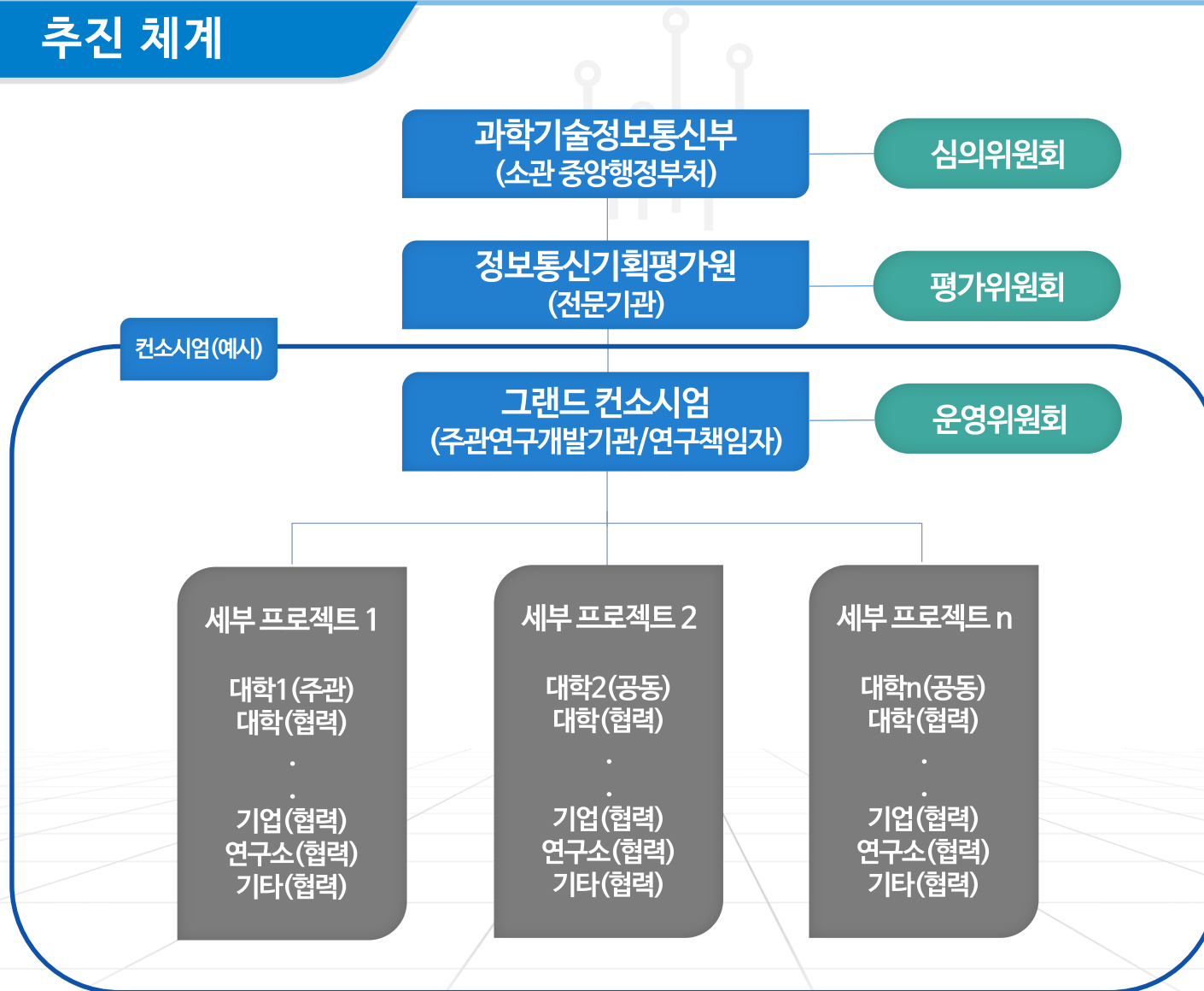
신청자격

Participation requirements

ICT분야 대학원이 설치된 **10개 이상의 대학이 참여하는 컨소시엄**
(주관연구개발기관) ICT 분야 대학원이 설치된 **국내 대학(원)**

☑ 주관연구개발기관과 다수의 대학 및 기관이 참여하는 그랜드 컨소시엄으로 신청

추진 체계



신청자격

» ICT 분야 대학원이 설치된 10개 이상의 대학이 참여하는 컨소시엄

주관연구개발기관(대학)

ICT분야 대학원이 설치된 국내 대학(원)

인공지능 연구개발 수행, 개방형 공동연구
체계 구축, 혁신적 연구조직 구성 및 운영,
컴퓨팅 인프라 확보,
사업수행 평가 및 환류 등 수행



공동연구개발기관(대학)

ICT분야 대학원이 설치된 국내 대학(원)

연구개발과제를 주관연구개발기관과 분담하여
공동으로 수행하는 연구개발기관



협력기관

대학, ICT 기업, 연구소, 지자체 등
주관연구개발 및 공동연구개발과
협력하는 기관

**주관/공동연구개발기관은 대학만 가능하며,
세부 프로젝트 당 연구개발기관(주관/공동)은 1개로 한정함**

운영 조건

» 고위험·도전형 인공지능(AI) 연구개발 수행

- ☑ 연구 난이도, 예산 및 인력 한계, 중장기 연구기간 등으로 대학, 기업, 연구소 등 개별 주체가 수행하기 어려운 대형 연구개발 프로젝트 발굴 및 수행
- ☑ 차세대 인공지능(AI) 핵심기술개발 등 기초·원천 기술이 확보될 수 있는 고위험·도전형 연구개발 프로젝트 수행을 통해 최고급 인공지능 인재 양성

» 인공지능(AI) 혁신 허브 중심 개방형 공동연구체계 구축

- ☑ 대학, 기업, 연구소 등의 인프라·인력·연구 등을 상호 연계한 대형 연구개발 프로젝트 중심의 개방형 공동 연구체계 구축
- ☑ 국내·외 다양한 연구기관과 지속적인 협력의 구심점 역할 수행
- ☑ 다양한 주체의 연구 참여를 위해 선정 컨소시엄 외 타 기관(연구자)도 연구개발 프로젝트에 참여할 수 있는 개방적 연구체계 마련
 - ※ 전체 연구과제 예산의 20% 수준으로 컨소시엄 초기 참여자 외 추가적 참여를 원하는 기관(연구자)에게 배분 (운영위원회 심의를 통해 선정)
- ☑ 다양한 기관이 수평적 지위에서 참여하는 내부 경쟁체계 구축
 - ※ (예시) 세부 프로젝트 1, 세부 프로젝트 2, 세부 프로젝트 n 등

운영 조건

» 혁신적 인공지능(AI) 연구조직 구성 및 운영

- ☑ 국내·외 인공지능(AI) 분야 석학 등 다양한 전임교수진 및 전임연구원(포닥, 석·박사) 등으로 참여 인력 구성
- ☑ 안정적 연구 환경 구축 및 공간 마련
- ☑ 연구 인력의 몰입도 향상을 위해 행정 전담 인력 운영
- ☑ 연구개발 분야 발굴 및 세부 프로젝트 기획, 주요 사항 심의를 위한 **운영위원회 운영계획 수립**

※ 운영위원회는 과제 선정 후, 소관행정부처(과기정통부) 및 전문기관(IITP)와 협의를 통해 구성 완료

[운영위원회 구성 및 역할]

(구성) 컨소시엄(연구책임자 및 세부 프로젝트 책임자), 외부 산학연의 전문가 등 00명 내외

(주요 역할) ① 연구과제 소 단계에 걸친 의견수렴, 검증 및 주요 사항* 심의

* 과제 기획 및 발굴, 배분, 허브 운영 및 구조 개편 등

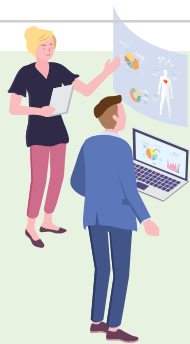
② 인프라 구축 및 운영 관련 사항 심의, ③ 허브의 운영 관련 주요 규정, 원칙 심의 등

- ☑ 운영위원회위원자격, 구성, 운영방식 및 역할 등에 대한 세부사항을 규정하는 운영세칙 등에 대한 규정 마련 및 활용
- ☑ 1차년도 컨소시엄과 운영위원회가 참여하여 세부 프로젝트 주제를 기획·발굴하는 등 연구 기반을 조성하고, 2차년도부터 기획·발굴된 프로젝트 본격 수행

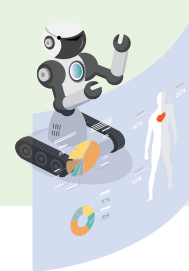
운영 조건

» 인공지능(AI) 연구 수행 및 지원 등을 위한 컴퓨팅 인프라 확보

- ☑ 민간 사업자 컴퓨팅 임대 방식 또는 자체 컴퓨팅 인프라 구축 등 가능
 - ※ 구축 방식에 관계 없이 외부 개방 필수
- ☑ 대규모 연구개발 프로젝트 수행을 위한 컴퓨팅 파워 확보를 위해 공공 및 민간이 보유한 다양한 ‘컴퓨팅 자원의 개방적 연계·활용 방안 수립’



필수 사항을 제외한
각 항목에 대해서는
권소시업의 여건과 특성에 맞게
자유롭게 제안



구분

세부항목

평가 기준

연구목표의 도전성 및
연구계획의 창의성
(50)

· 혁신성·도전성(25)
· 계획의 우수성(20)
· 기대효과(5)

- ☑ 기존 연구와 차별화된 혁신적이고 새로운 고난도 과제 제시
- ☑ 해당연구의 과학적·기술적 어려움의 정도 및 이에 대한 해결 방법
- ☑ 협동연구를 위한 대학·기업·연구소 등 참여 다양성 및 적정성
※ 참여 대학 및 기관의 수 및 구성 다양성
- ☑ 인프라, 인재양성 등 허브 운영을 위한 계획의 우수성
- ☑ 초기 설정 목표 이외의 학문적·상업적 영역 등에 부가적으로 기여할 수 있는지 여부

연구책임자의 연구역량
및 연구윤리 등
(30)

· 연구역량 우수성(15)
· 리더십(5)
· 허브운영철학구현(5)
· 연구윤리(5)

- ☑ 최근 5년 간 AI 분야 연구 성과의 우수성
- ☑ 대형 국가 연구개발사업 책임자 수행 경력
- ☑ AI 분야 산학연 협회 참여 등 산학연 네트워크 보유
- ☑ AI 연구과제 발굴 및 기획 참여 경험
- ☑ 허브의 비전과 미션 제시 및 추진 방안
- ☑ 타 연구그룹 포용 방안
- ☑ 외부 참여자에 대한 개방성 확보 방안
- ☑ 최근 3년 이내 참여제한 등의 제재조치 경험 여부
※ 연구 부정행위 및 연구비 부정 집행 등의 사례 존재 여부

참여연구자의
연구역량(20)

· 연구역량 우수성(20)

- ☑ 참여 연구자의 최근 5년 간 AI 분야 연구 성과의 우수성
- ☑ 산·학·연 다양한 분야의 연구인력 참여 여부

참고사항

그랜드 컨소시엄

- » 연구 목표 및 방향, 우수 연구진 확보, 인프라 운영 등에 관한 계획 제안

[연구개발계획서 주요 작성 항목]

- 세계적 수준과 경쟁할 수 있는 고위험·도전형 연구목표 및 방향
- 개별 기관 단위에서 수행이 어려운 대형 협동연구 과제 수행 계획
- 컨소시엄 외 외부 참여자도 연구에 추가 참여할 수 있는 운영 개방성 확보 방안
- 국내·외 최고 수준의 우수 연구자 및 전임 연구원 확보 계획
- 연구수행에 필요한 컴퓨팅 인프라 확보 방안 및 인프라 공유·개방 원칙
- 주관/공동연구개발기관 등 역할 분담 및 행정지원 등 컨소시엄 운영방향

연구 책임자

- » 사업성공을위해연구책임자의역량과리더십이 중요함에따라,평가배점중연구책임자항목배점강화

[연구책임자의 주요 임무]

- 컨소시엄 내·외부기관의 인프라(컴퓨팅파워 등) 활용·연계
- 자신이 속한 대학의 재원으로 인프라, 연구원 등을 수용할 수 있는 공간 마련
- 행정업무 지원 인력 및 조직 확보
- 산학협력을 통한 민간투자 유치, 우수 연구자 영입, 컨소시엄의 지속가능성, 확장성 확보를 위한 대외 협력 활동 등

참여 연구자

- 대형 협동 과제 연구 수행을 위해 최고의 연구 역량을 갖출 수 있도록 참여 연구자의 역량도 별도 항목으로 비중 있게 평가

감점 사항

감점 사항

- ☑ 최근 3년 이내 (접수마감일(6.28.) 기준) 국가연구개발혁신법 제31조의 연구 부정행위를 한 자가 연구책임자로 신청한 과제인 경우 (1점 감점)
- ☑ 최근 3년 이내 (접수마감일(6.28.) 기준) 과제 수행 중 정당한 사유 없이 협약 포기 경력이 있는 연구책임자나 기관(주관연구개발기관, 공동연구개발기관 등)인 경우 (1점 감점)

별도의 추가적 **가점** 사항은 없음

유의사항

» 과제 특징

☑ 혁신도약형 R&D

- 도전적이며 창의적인 과제로 자율적인 연구지원을 위해 과제 특성에 따라 평가를 과제 중간 모니터링 또는 진도점검으로 대체하여 과제 수행의 적절성을 점검하는 과제
- * 「국가연구개발혁신법 시행령」 제16조(연구개발과제의 평가 등) 제3항

» 연구개발과제 수 산정 제외

- ☑ 국가연구개발혁신법 시행령 제64조(연구개발과제 수의 제한) 제2항 제4호에 따라,
본 사업(인력양성)의 경우 3책 5공 적용 제외

» 외국 소재 기관과의 공동 연구개발

- ☑ 국가연구개발혁신법(제2조 3항 및 동법 시행령 제2조)에 따라, 외국 소재 기관(대학, 기업, 연구소 등)은 연구개발기관으로 직접 참여가 불가능함
- ☑ 단, 외국 소재 기관과의 협동 연구 등을 수행하고자 하는 경우, 주관연구개발기관과 외국 기관 간 별도 협약을 체결하고, 이에 따라 직접비 내 연구활동비 중 외부 전문기술활용비로 집행

유의사항

» 사전지원제외 대상

- ☑ 신청 과제가 공고된 지원대상 기술분야에 부합되지 않은 경우
- ☑ 주관연구개발기관, 공동연구개발기관, 연구책임자 등이 접수 마감일 현재 각종 보고서 제출, 기술료/정산금/환수금 납부 등 의무사항을 불이행하고 있는 경우
- ☑ 접수 마감일 현재 주관연구개발기관, 공동연구개발기관, 연구책임자 등이 국가연구개발사업에 참여 제한을 받고 있는 경우
- ☑ 접수기간 내에 연구개발계획서의 전산 접수 및 기타 서류 제출이 미비한 경우

신청접수

» (공고기간) 2021. 5. 28.(금) ~ 2021. 6. 28.(월)

» (접수기간) 2021. 6. 18.(금) 01시 ~ 2021. 6. 28.(월) 15시

- ☑ 신청서 전산 등록 마감시간(2021.6.28. 15시)전까지 반드시 전산 등록을 완료하여야 하며, 마감시간(15시) 이후에는 수정 및 전산 등록이 불가(자동차단)함

※ 정보통신기획평가원(IITP) 사업관리시스템(www.ezone.iitp.kr)을 통한 전산 등록 및 접수

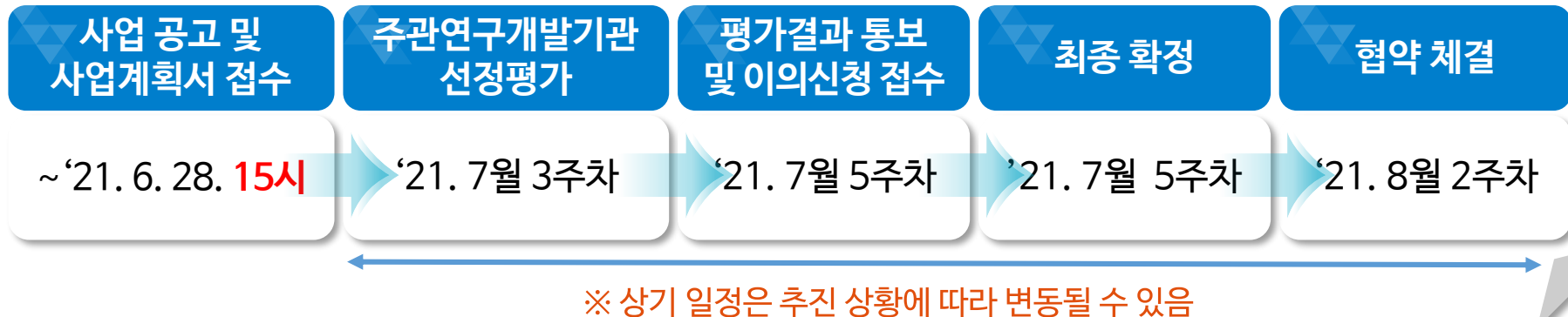
- ☑ 전산접수시에는 ‘제출 완료’ 버튼을 클릭해야 최종 접수가 완료됨

※ 신청 완료 확인 방법 : “확인 및 제출” 메뉴 → “제출완료” 확인

※ 신청 서식의 해당하는 모든 제출서류를 온라인(전산접수)에 등록 완료하여야 함

※ 방문접수, 우편접수, 현장접수 없음

추진일정 (안)



협조사항

» (작성 양식) 작성 시 관련 양식의 준수 요망

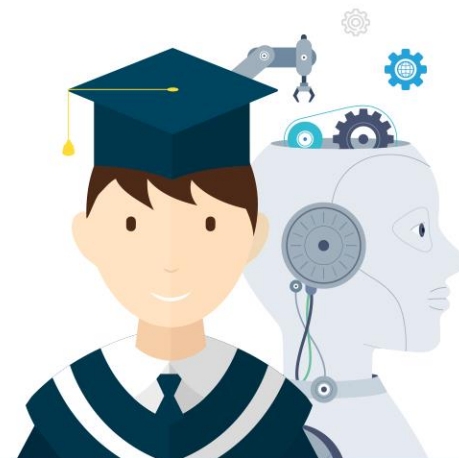
- ☑ 연구개발계획서 등 정해진 양식을 준수하여 주시기 바랍니다.
- ☑ 관련 증빙 서류 등 빠짐없이 체크하시기 바랍니다.

» (공고 확인) 홈페이지 공고 내역 수시 확인

- ☑ 추가 질의사항 등 사업 신청과 관련한 안내사항 등은 해당사업 공지사항 또는 공고에 업데이트할 예정이오니 접수 마감 전까지 수시로 확인하여 주시기 바랍니다.

02

질의응답



Q1. 대학이 10개 이상 참여 기준이란 무엇인가요?

A1. 10개 이상의 대학이 **주관연구개발기관, 공동연구개발기관, 협력기관** 등으로 참여 한다는 것을 의미합니다.

Q2. 동일 대학이 다른 컨소시엄에 중복 지원 가능한가요?

A2. AI 혁신 허브 사업은 주관연구개발기관과 다수의 대학, 연구소, 기업 등이 참여하는 **그랜드 컨소시엄** 형태로 **구심적 역할**을 하는 것이 사업의 취지입니다.

주관연구개발기관, 공동연구개발기관으로 참여할 경우 1개 컨소시엄만 지원 가능하며,
협력기관으로 참여할 경우 (동일한 참여 인력이 아닌 경우)는 중복지원이 가능합니다.
이 경우, 협력기관은 협약 대상기관이 아닙니다.

☞ 캠퍼스(Campus)는 동일 대학을 의미하며, 교육부 고시 기준으로 분교인 경우 별도대학으로 인정

Q3. 간접비 계상시 준수해야 할 사항이 별도로 있을까요?

A3. 있습니다. 본 사업의 질적 수준 제고 및 컨소시엄의 자율성과 독립성을 강화하고자 기관별 간접비고시비율보다 하향하여 자율 조정 가능하며,
간접비의 60% 이상은 사업추진을 위해 사용하도록 요청 드립니다. (공고문 포함)

Q4. 반드시 연구책임자만 접수 가능한가요?

A4. **반드시 연구책임자가 전산 접수 하셔야 합니다.**
연구개발계획서 제출 등 모든 내용을 연구책임자가 책임지고 이행하여야 하기 때문입니다.

Q5. 전산 접수 최종 제출이전까지 수정가능한가요?

A5. 최종 제출 버튼 클릭 전까지 수정 가능합니다.

다만, 최종 제출 버튼을 클릭하지 않은 경우 에는 접수로 인정되지 않습니다.

과제 접수를 위해서는 꼭 최종 제출 버튼을 **접수 마감일 (6월 28일 오후 3시)**까지 꼭 클릭하시기 바랍니다. (별도의 오프라인 서류 제출은 필요 없습니다.)

Q6. 개방적 연구 체계를 위한 연구과제 예산의 20%는 언제부터 반영 하나요?

A6. 1차년도 운영위원회 심의를 통해 추가 프로젝트 주제를 기획·발굴하고,

2차년도 부터 당해 연도 정부지원연구개발비 20% 수준의 예산을 반영한 연구개발계획을 제안해주시기 바랍니다.

THANK YOU

2021년 IITP는 인공지능(AI) 혁신 허브 사업의
원활한 수행을 위해 최선을 다하겠습니다.

IITP 정보통신기획평가원

